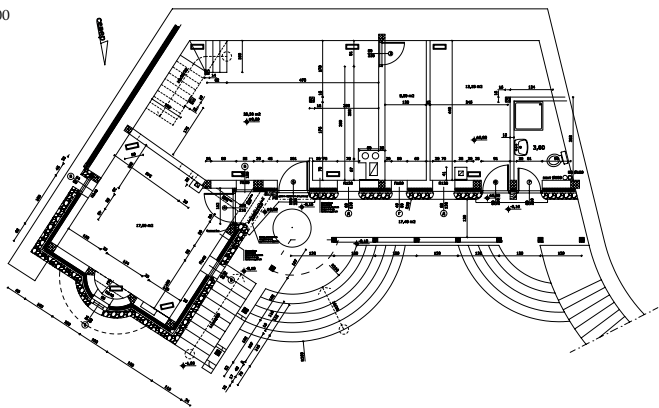


# Конак

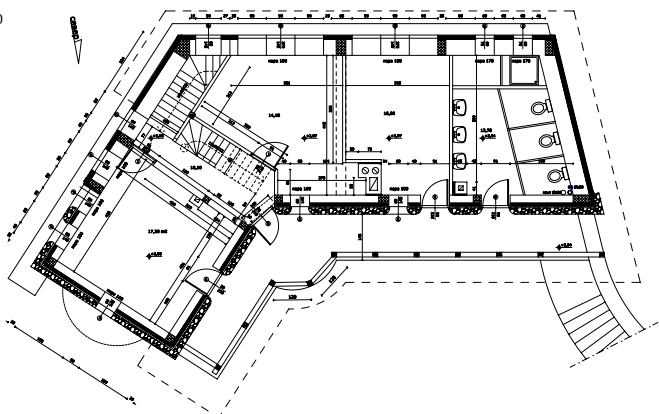


Место градње након рашчишћавања згаришта.

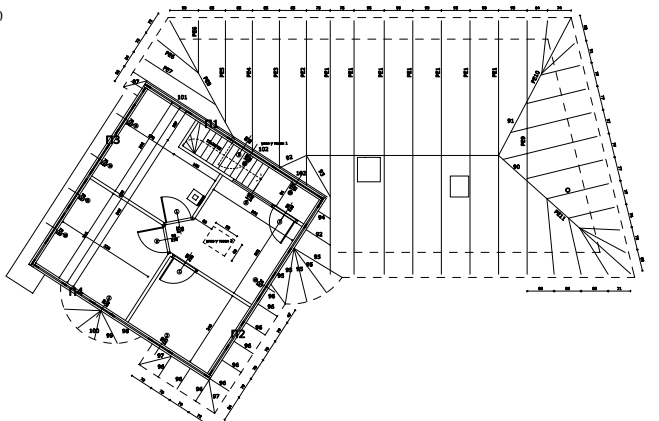
Основа приземља 1:100



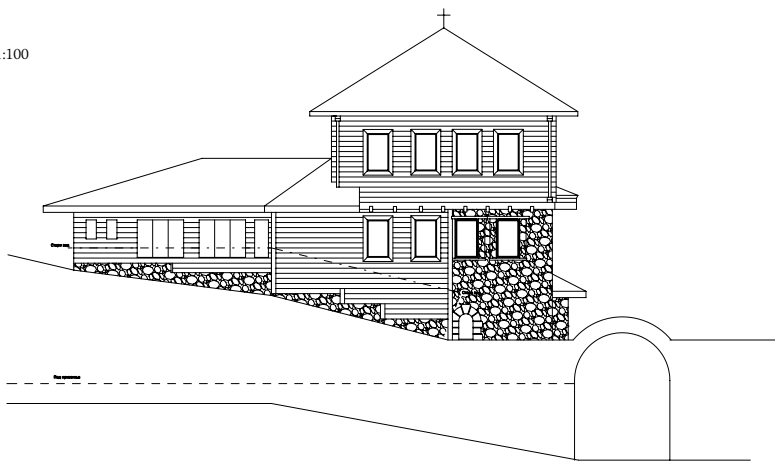
Основа 1. спрата 1:100



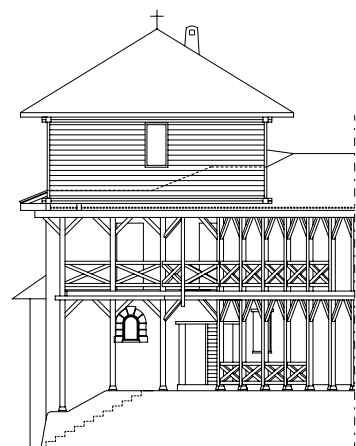
Основа 2. спрата 1:100



Изглед са југоистока 1:100



Изглед са северозапада 1:100



## У почетку је био сан

Имењу 25. и 26. јула 2002. савано сам следеће: Отишао сам на Косово. Има неких невоља са Шиптарима, а ја сам стигао у манастир Наутаре (који у стварности није на Косову). Не сећам се оног што се ту збивало, али знам да сам онда дошао до рупе у огради и угледао реку крај које су били јабуни. Препознао сам крај у коме се налазе Св. Архангели и пут за Македонију, а онда сам угледао и сам манастир. Дан је био сунчан, а монаси и гости су заједно радили на поправци манастирских зидина. У даљини су им лица била попут чинова, али сам их ипак препознао. Угледах и Оца Германа. Помислих како је грозно што сам тако близу, а не могу да одем до њих да им помогнем и почем да пачем. Док су ми сузе текле, почех да им машем. Отац Герман ме угледа и заплава реком (или је заронио), углавном, за трен се појави и изађе из реке испред мене. Био сам радостан због тога, али из воде изађе и један сивкаст пас, висок као ловачки, али главе необичне, са оштрим длакама око њушке, налик на теријера. Почех да трчи око мене и да ме њуши, па се уплаших да ће ме ујести, али узех једну грану са земље, око ње бласто и лише па сам је узео мокру, бацих је у реку, а пас оде за њу. Тако три пута. То је псу дало занимања, а мени одгнало опасност. Ипак, не стигох да причам са Германом. Онда кренух кући, чекао нас је неки аутобус или комби, наоко своје место са сапутницима и пољосмо...

Записао сам сан као необичан, а онда га заборавио.

17. марта 2004. године Шиптари су плански направили неред на Косову. Спалили су огроман број српских цркви и манастира, а међу њима и Архангеле (на слици изнад, види се место некадашње изгореле радионице након чишћења). Пет сати су доливали бензин на згариште, а у манастирском конаку и капели изгорело је све осим предмета од инюкса и емајлираног метала. Монахе су заштитили војници немачког КФОР-а, који их и иначе чувају. И тада је, као и данас, читав манастир био ограђен бодљикавом жицом.

Почетком јуна 2004. игуман манастира, отац Герман, дошао је код мене да пита да ли бих прихватио да израдим пројекат за нови, привремени конак, који бисмо саградили на месту некадашње радионице. Прихватио сам позив, решен да пројекат урадим као поклон манастирском братству, а онда сам се сетно сна – нисам могао да верујем да се све то дешава. Кроз душу ми је прошао невероватан склоп осећања: туга, срећа, скрушеност, љубав... Било је то као неко откровење, нешто што је покренуло бујницу у мени.

Отац Герман и ја смо се брзо договорили око садржаја конака и за неколико дана су биле готове прве основе - морао је да се ради брзо јер нам је циљ био да конак завршимо до краја јесени. У приземљу смо предвидели капелу, трпезарију, кухињу, оставу, гостопримницу и мали мокри чвор, на спрату келије и купатило, а у „кули“ још три келије. Имали смо доста велика ограничења, с обзиром да смо могли да градимо само уз постојећи средњовековни зид, а нисмо смели да прођемо извесне границе које је поставила претходна зграда. Како је читаво двориште археолошки заштићено, морали смо да водимо рачуна и о многим другим стварима.

Ускоро смо добили благослов од владике Артемија, чиме је стављена тачка на идејни пројекат, а градња је започела истог тренутка када је завршен пројекат темеља. Главни пројекат је рађен истовремено са градњом, што је захтевало да се о свему мисли унапред и да нема грешака, јер за исправке није било времена. Војници немачког гарнизона КФОР-а су допремили машине и ископали темеље, разбили плочу старе радионице и онда смо кренули у вис. Градњу је водио г. Вуле Сталетовић, грађевински инжењер родом из тог краја, а ми смо радили пројекат на основу података, мерења и фотографија које смо добили од оца Германа. Градњу смо пратили преко интернета, а тако смо слали и делове пројекта на градилиште. Како сам био у великим обавезама, није било могућности да одем на градилиште у току градње, нити сам могао изаћи на лице места пре него што сам почео пројекат, јер је сваки дан морао бити искоришћен за рад на овом врло сложеном пројекту и другим пројектима на којима сам радио.

На конаку су радили многбројни људи, а велики број њих поклонио је свој труд или градиво за ову монашку кућу. Предузеће „Тоза Марковић“ из Кијинде је поклонило сав потребан шреп, „Артињак“ из Врњачке Бање је обрадио сву грађу, а помогли су и многи други, неко мање, неко више, како је ко могао.

Монаси су се уселили 15. децембра 2004. Тако смо дошли до циља. Конак је готов, а монаси су презимали у кући која је удобна и здрава за боравак.

Облик и положај конака су условљени местом за градњу које нам је било на располагању, те затеченим средњовековним и новијим зидовима на томе месту. Зграда је обликована у складу са наслеђе, како оних физичким на месту градње, тако и са оних које духовно препознајемо као своје, али нису занемарени ни проблеми употребе зграде, тј. њеног живота – штавише, они су разматрани као један од најважнијих чинилаца који су одредили овај пројекат. Конак је пројектован тако да може да задовољи све животне (телесне и духовне) потребе манастирског братства, а у случају да се једног дана начини већи и бољи конак, овај би се користио или као радионица, или као гостински конак.

Због жеље монаха и пројектанта да се зграда начини што је могуће више пријатељском према природном и друштвеном окружењу (које се до сада према њима врло непријатељски односило), конак је замисљен као кућа која користи сунчеву енергију на пасиван начин, изолована је према европским стандардима и опремљена технологијом која јој омогућава да штеди енергију онолико колико је то могуће. По нашим прорачунима, за њених скоро 200 m<sup>2</sup> довољно је мање од девет кубних метара дрва за грејну сезону. С те стране, кућа је прилично „хај-тек“, што некемо можда звучи немогуће, али је истинито. Да је било више новца на располагању, имали бисмо и више опреме за штедњу енергије, али смо и са постигнутим задовољни.

Жеља да се покаже да је братство пријатељски настројено према друштвеном окружењу исказана је кроз отвореност зграде према околини, као и великом применом дрвета на спољним зидовима, чиме смо желели да покажемо да не правимо „кулу“, већ „кућу“. Изглед конака је подређен хтењу да се покаже жеља монаха да остану у свом манастиру, као и отвореност и мирољубивост њиховог бивствовања.

## Бог нека чува братију.

Ранко Томић, д-р, пројектант конака



Конак у време градње



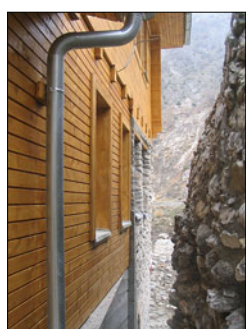
Конак у време градње



Јужни зид



Зимска ноћ



Део зид



Тераса



Пред уселење